



API usługi Scoring KRD

WERSJA 1.5

Wersja 1.5 z dnia 23.07.2024

Copyright © Krajowy Rejestr Długów BIG S.A., 2024

Wszelkie korekty, komentarze oraz uwagi proszę przesyłać na adres pomocit@krd.pl

Autor: Marcin Cipior, Olga Stacha

Spis treści

1	Opis usługi	2
1.1	Wersje udostępnianej usługi	2
1.2	Scoring KRD – opis biznesowy	2
1.3	Limit Kupiecki – opis biznesowy	3
2	Adresy dostępu do API Scoring KRD	4
3	Dokumentacja online	4
4	Uwierzytelnianie i autoryzacja	4
4.1	Uzyskanie tokena	4
5	Metody API Scoring KRD	6
5.1	Odpytanie o słowniki	7
5.1.1	Pobranie listy dostępnych słowników	7
5.1.2	Pobranie słownika	8
5.1.3	Pobranie wartości słownika	9
5.2	Pojedyncze odpytanie o Scoring	13
5.2.1	Pobranie danych scoringowych	13
5.2.2	Wynik odpytania i możliwe błędy	14
5.3	Masowe odpytanie o Scoring	15
5.3.1	Zlecenie transzowego odpytania o Scoring	15
5.3.2	Pobranie statusu zlecenia transzowego odpytania o Scoring	17
5.3.3	Pobranie gotowego wyniku transzowego odpytania o Scoring	18
5.4	Pojedyncze odpytanie o Scoring z Limitem Kupieckim	20
5.4.1	Pobranie danych scoringowych z Limitem Kupieckim	20
5.4.2	Wynik odpytania i możliwe błędy	22
5.5	Masowe odpytanie o Scoring z Limitem Kupieckim	23
5.5.1	Zlecenie transzowego odpytania o Scoring z Limitem Kupieckim	23
5.5.2	Pobranie statusu zlecenia transzowego odpytania o Scoring z Limitem Kupieckim	25
5.5.3	Pobranie gotowego wyniku transzowego odpytania o Scoring z Limitem Kupieckim	26
6	Schemat realizacji przez klienta odpytań poprzez API	29
6.1	Pojedyncze oraz masowe odpytanie o Scoring	29
6.2	Pojedyncze oraz masowe odpytanie o Scoring z Limitem Kupieckim	30

1 Opis usługi

1.1 Wersje udostępnianej usługi

Usługa Scoring KRD może być dostępna w dwóch wersjach:

- **Podstawowej** – jako sam Scoring KRD.
- **Rozszerzonej** – jako Scoring KRD uzupełniony o Limit Kupiecki.

1.2 Scoring KRD – opis biznesowy

Scoring KRD (*Kategoria Wiarygodności Płatniczej*) jest Analizą Wiarygodności Płatniczej podmiotu niebędącego konsumentem, której funkcją celu jest ocena jego zdolności do wywiązywania się ze zobowiązań pieniężnych. Wynik analizy określa poziom ryzyka dopisania podmiotu, niebędącego konsumentem, do bazy dłużników KRD BIG S.A. w horyzoncie 6 miesięcy.

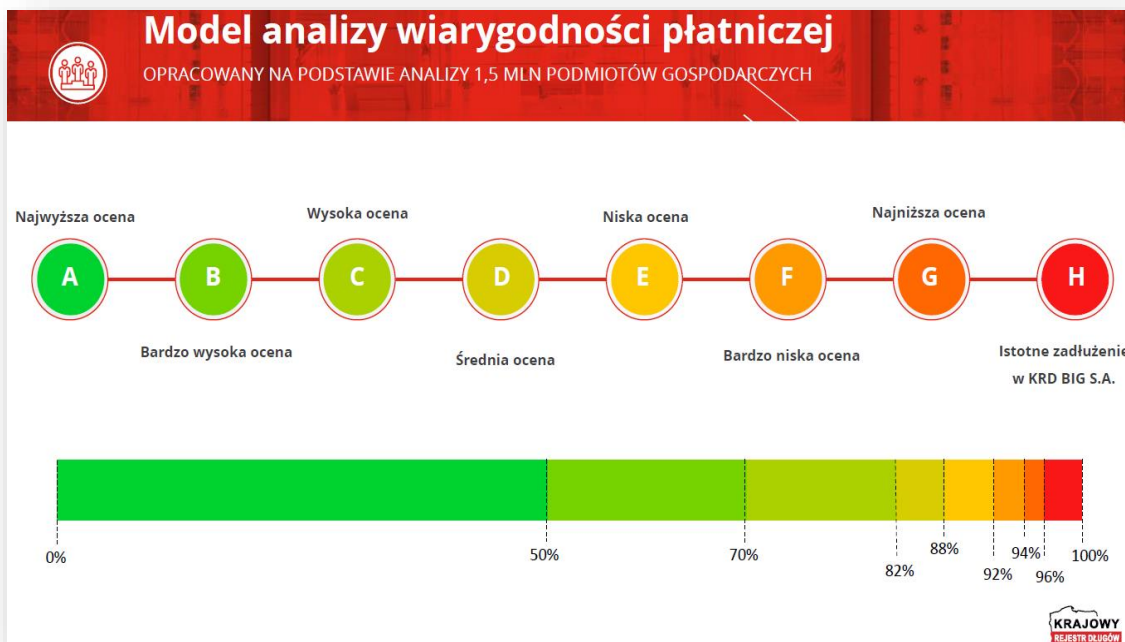
Analiza przeprowadzana jest z wykorzystaniem algorytmów uczenia maszynowego. Scoring korzysta z unikalnych zasobów bazodanowych KRD BIG S.A., jak również KRS, REGON czy CEIDG.

Możliwość odpytania o Scoring KRD jest udostępniona w ramach usług łączonych (*poprzez aplikację RiskRadar, w Raporcie+ oraz w Raporcie Rozszerzonym KRD*) oraz jako samodzielna usługa (*API*).

Wynikiem Scoringu jest zestaw danych, zawierających m.in.:

- grupę ryzyka (*A-H, X*)
- wartość Scoringu (*0...1*)





1.3 Limit Kupiecki – opis biznesowy

Limit Kupiecki jest elementem Analizy Wiarygodności Płatniczej podmiotu niebędącego konsumentem, którego usługą polega na określeniu maksymalnej kwoty, wyrażonej w PLN, do jakiej (na podstawie analizy statystycznej) rekomendowana jest sprzedaż usług lub towarów z odroczonym terminem płatności swojemu kontrahentowi. Limit ten może być ustalany jako kwota maksymalna na jednorazowe zamówienie lub wszystkie zamówienia w określonym czasie, obejmującym na przykład miesiąc lub rok. Obliczenia opierają się na założeniu, że oceniany podmiot ma do 8-miu dostawców (aktualnie przyjmowana wartość znajduje się na stronie <https://krd.pl/raport-rozszerzony-limit-kupiecki-w-ramach-analizy-wiarygodnosci-platniczej>), którzy dostarczają usługi lub towary w podobnej kwocie i w tym samym czasie ze średnim terminem płatności wynoszącym 60 dni.

Przy wyznaczeniu Limitu Kupieckiego w ramach analizy wiarygodności płatniczej podmiotu niebędącego konsumentem branych jest pod uwagę kilkaset informacji o podmiocie gospodarczym i jego otoczeniu z następujących źródeł:

- CEIDG
- REGON
- KRS (w tym sprawozdania finansowe)
- KRDBIG S.A.

Do wyznaczenia Limitu Kupieckiego niezbędna jest również Kategoria Wiarygodności Płatniczej (wynikająca z wyczenia Scoringu KRDBIG), jeżeli więc nie ma wyznaczonej Kategorii Wiarygodności Płatniczej, to nie ma również wyznaczonej wysokości Limitu Kupieckiego.

Wynikiem wyliczenia Limitu Kupieckiego jest zestaw danych, zawierających m.in.:

- Wartość Limitu Kupieckiego (w PLN)
- Status dostępności Limitu Kupieckiego

Limit Kupiecki oraz status jego dostępności może być wyznaczony w oparciu o jeden z dwóch modeli:

- a) Limit Kupiecki wyznaczony na podstawie danych umożliwiających ocenę skali działalności i ryzyka niewypłacalności podmiotu, z uwzględnieniem danych ze sprawozdań finansowych (*Model 1*)
- b) Limit Kupiecki wyznaczony na podstawie danych umożliwiających ocenę skali działalności i ryzyka niewypłacalności podmiotu (*Model 2*)

Kwota Limitu Kupieckiego stanowi rekomendację i nie należy jej utożsamiać z decyzją kredytową.

Wyznaczenie Limitu Kupieckiego wymaga zawarcia z KRD BIG S.A. umowy na wykonanie takiej analizy.

2 Adresy dostępu do API Scoring KRD

Środowisko	Adres
PRODUKCYJNE	https://solvig-webapi.krd.pl/
DEMONSTRACYJNE	https://demo-solvig-webapi.krd.pl/

3 Dokumentacja online

Środowisko	Adres
PRODUKCYJNE	https://solvig-webapi.krd.pl/documentation/index.html
DEMONSTRACYJNE	https://demo-solvig-webapi.krd.pl/documentation/index.html

Dokumentacja została wykonana w *Swagger UI*.

4 Uwierzytelnianie i autoryzacja

Pełne adresy metod, służących to uzyskania tokena w Security.Api:

Środowisko	Adres
PRODUKCYJNE	https://authapi.krd.pl
DEMONSTRACYJNE	https://demo-authapi.krd.pl/

4.1 Uzyskanie tokena

Resource	Metoda	Opis
/api/v1.0/connect/token	POST	Autoryzacja

Metoda „token” pozwala na uzyskanie tokena, który jest wymagany do autoryzacji dostępu do naszych usług. Aby otrzymać token należy przedstawić żądanie autoryzacji. Jeśli żądanie zostanie obsłużone poprawnie – zostanie zwrócona odpowiedź z kodem **200**. W odpowiedzi zwracany jest token referencyjny.

Warunkiem umożliwienia skorzystania z tej metody jest zarejestrowanie aplikacji klienckiej po stronie KRD BIG S.A., w wyniku czego klient dostaje spersonalizowane wartości **Client_id** oraz **Client_secret**.

W celu pobrania referencji tokena z **Security.API** należy użyć końcówki **POST /api/v1.0/connect/token**, podając wymagane parametry wejściowe klienta:

- **Client_id** – identyfikator systemu zewnętrznego (*guid*) – zostanie przekazane przez KRD BIG S.A.
- **Client_secret** – hasło systemu zewnętrznego (*guid*) – zostanie przekazane przez KRD BIG S.A.
- **Grant_type** – 'client_credentials'

Przykładowe zapytanie:

```
curl -X POST "https://authapi.krd.pl/api/v1.0/connect/token"
-H "accept: application/json"
-H "Content-Type: application/x-www-form-urlencoded"
-d "client_id=xxx&grant_type=client_credentials&client_secret=yyy"
```

Przykładowa odpowiedź:

```
{
  "access_token": "7D33253870C3039BAA5FE62B12EB5E7D4D9A6BEA84B8383E14E07EE767D10743-1",
  "expires_in": 3600,
  "token_type": "Bearer",
  "refresh_token": null,
  "scope": "KRD"
}
```

Parametry wyjściowe:

Parametr	Znaczenie
access_token	Token dostępowy; przy integracji z systemem zewnętrznym jest nim referencja tokena
expires_in	Czas ważności tokena podany w sekundach
token_type	Typ tokena, w tym przypadku Bearer
scope	Zakres funkcjonalności, do których system zewnętrzny ma dostęp. Jeśli jest ich więcej niż jeden, poszczególne zakresy są oddzielone spacjami

Możliwe błędy:

Typ	Kod	Opis
Bad request	400	Błędny request
Unauthorized	401	Brak autoryzacji

5 Metody API Scoring KRD

Wszystkie metody są przedstawione w elektronicznej dokumentacji wraz z modelem i przykładami. Do skorzystania z usługi Scoring KRD przez API wykorzystujemy poniższe metody:

Metody do pobierania danych słownikowych na temat Scoringu KRD:

Resource	Metoda	Opis
/api/v1.0/Dictionaryes	GET	Pobranie listy dostępnych słowników w kontekście systemowym
/api/v1.0/Dictionaryes/{dictId}	GET	Pobranie słownika w kontekście systemowym
/api/v1.0/Dictionaryes/{dictId}/entries	GET	Pobranie wartości słownika w kontekście systemowym
/clientapi/v1.0/Dictionaryes	GET	Pobranie listy dostępnych słowników w kontekście klienta
/clientapi/v1.0/Dictionaryes/{dictId}	GET	Pobranie słownika w kontekście klienta
/clientapi/v1.0/Dictionaryes/{dictId}/entries	GET	Pobranie wartości słownika w kontekście klienta

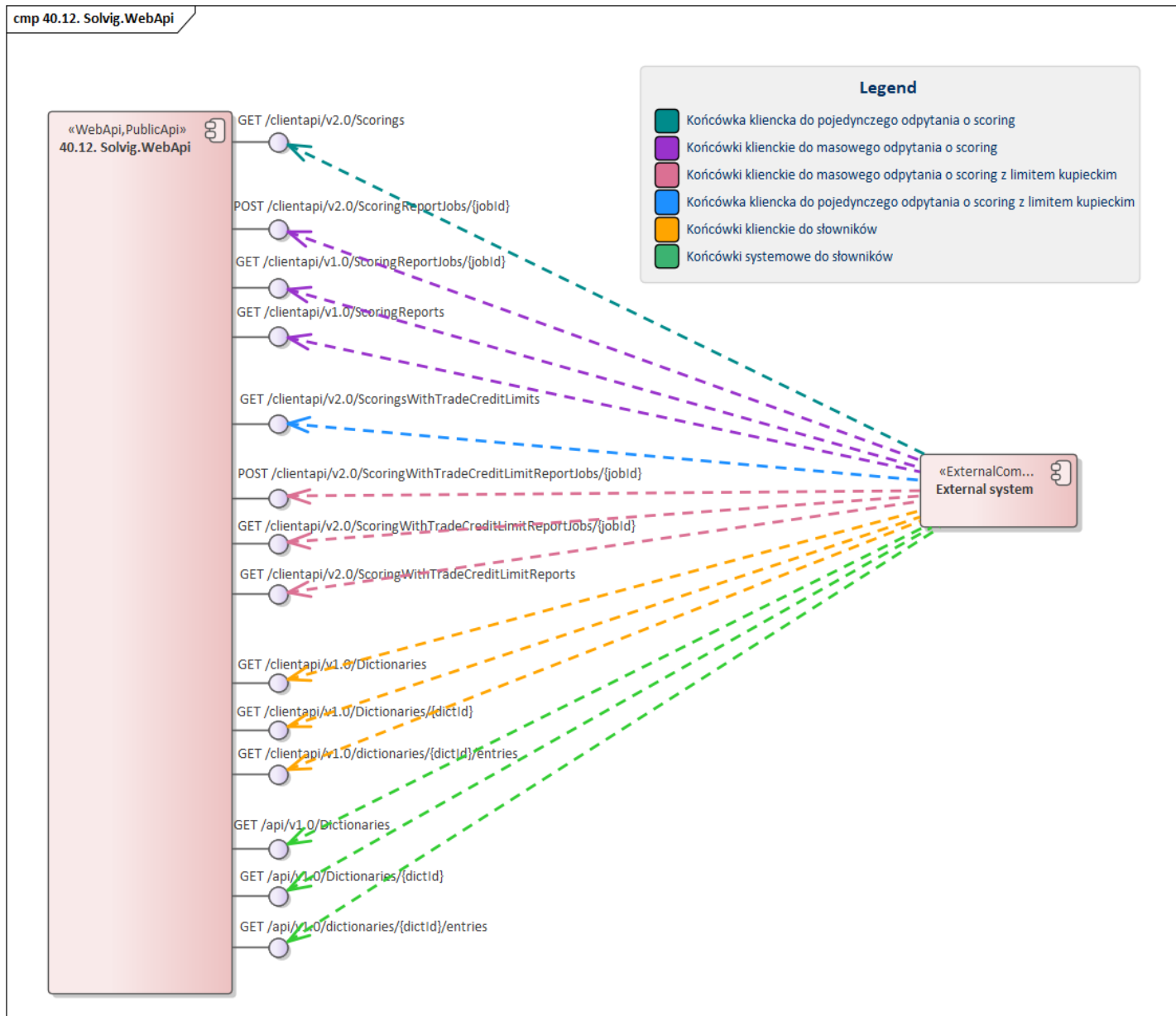
Metody do pobierania Scoringu KRD:

Resource	Metoda	Opis
/clientapi/v2.0/Scorings	GET	Pobranie danych scoringowych dla jednego podmiotu w kontekście klienta
/clientapi/v2.0/ScoringReportJobs/{jobId}	POST	Zlecenie transzowego odpytania o Scoring w kontekście klienta
/clientapi/v1.0/ScoringReportJobs/{jobId}	GET	Pobranie statusu zlecenia transzowego odpytania o Scoring w kontekście klienta
/clientapi/v1.0/ScoringReports	GET	Pobranie gotowego wyniku transzowego odpytania o Scoring w kontekście klienta

Metody do pobierania Scoringu KRD z Limitem Kupieckim:

Resource	Metoda	Opis
/clientapi/v2.0/ScoringsWithTradeCreditLimits	GET	Pobranie danych scoringowych z Limitem Kupieckim dla jednego podmiotu w kontekście klienta
/clientapi/v2.0/ScoringWithTradeCreditLimitReportJobs/{jobId}	POST	Zlecenie transzowego odpytania o Scoring z Limitem Kupieckim w kontekście klienta
/clientapi/v2.0/ScoringWithTradeCreditLimitReportJobs/{jobId}	GET	Pobranie statusu zlecenia transzowego odpytania o Scoring z Limitem Kupieckim w kontekście klienta
/clientapi/v2.0/ScoringWithTradeCreditLimitReportJobs/{jobId}	GET	Pobranie gotowego wyniku transzowego odpytania o Scoring z Limitem Kupieckim w kontekście klienta

cmp 40.12. Solvig.WebApi



5.1 Odpytanie o słowniki

5.1.1 Pobranie listy dostępnych słowników

Metoda pozwala na zwrócenie listy wszystkich dostępnych słowników niezawierających wpisów w kontekście aktualnie zalogowanego użytkownika lub w kontekście systemowym¹. Aby otrzymać listę słowników nie wykorzystuje się żadnych parametrów. Jeśli żądanie zostanie obsłużone poprawnie – zostanie zwrócona odpowiedź z kodem **200** oraz z listą dostępnych słowników.

¹ *Autoryzacja do słownikowych końcówek systemowych odbywa się przez podanie systemowego tokena JWT.

Resource	Metoda	Opis
/clientapi/v1.0/Dictionaryes	GET	Pobranie listy dostępnych słowników w kontekście klienta
/api/v1.0/Dictionaryes	GET	Pobranie listy dostępnych słowników w kontekście systemowym

Przykładowe zapytanie:

```
curl -X 'GET' \
'https://solvig-webapi.krd.pl/clientapi/v1.0/Dictionaryes' \
-H 'accept: application/json' \
-H 'Authorization: Bearer 7D33253870C3039BAA5FE62B12EB5E7D4D9A6BEA84B8383E14E07EE767D10743-1'
```

Przykładowa odpowiedź:

```
{
  "dictionaries": [
    {
      "id": 1,
      "dictionaryName": "Słownik statusów scoringu (przyczyn braku)",
      "entriesLink": "clientapi/Dictionaryes/1/Entries"
    },
    {
      "id": 2,
      "dictionaryName": "Słownik opisów grup ryzyka",
      "entriesLink": "clientapi/Dictionaryes/2/Entries"
    },
    {
      "id": 3,
      "dictionaryName": "Parametry dla reguły biznesowej",
      "entriesLink": "clientapi/Dictionaryes/3/Entries"
    }
  ]
}
```

Możliwe błędy:

Typ	Kod	Opis
Unauthorized error	401	Błąd autoryzacji
Forbidden	403	Dostęp zabroniony
Too many requests in a set of time frame	429	Zbyt wiele żądań w określonym przedziale czasowym
Unexpected error occurred	500	Wystąpił nieoczekiwany błąd

UWAGA! Lista dostępnych słowników oraz ich poszczególnych wartości może ulec zmianie o czym Klient zostanie poinformowany. Aktualne wartości słownikowe dostępne w dokumentacji elektronicznej API.

5.1.2 Pobranie słownika

Metoda pozwala na wyświetlenie nazwy słownika o konkretnym identyfikatorze bez wpisów w kontekście aktualnie zalogowanego użytkownika lub w kontekście systemowym². Jeśli żądanie zostanie obsłużone poprawnie – zostanie zwrócona odpowiedź z kodem **200** wraz z identyfikatorem, nazwą oraz adresem do pobrania wartości wybranego słownika.

² *Autoryzacja do słownikowych końcówek systemowych odbywa się przez podanie systemowego tokena JWT.

Resource	Metoda	Opis
/clientapi/v1.0/Dictionaryes/{dictId}	GET	Pobranie słownika w kontekście klienta
/api/v1.0/Dictionaryes/{dictId}	GET	Pobranie słownika w kontekście systemowym

W celu pobrania informacji o wybranym słowniku, należy użyć końcówki GET /clientapi/v1.0/Dictionaryes/{dictId}, podając wymagany parametr wejściowy klienta:

- dictId – identyfikator słownika

Przykładowe zapytanie:

```
curl -X 'GET' \
'https://solvig-webapi.krd.pl/clientapi/v1.0/Dictionaryes/1' \
-H 'accept: application/json' \
-H 'Authorization: Bearer 7D33253870C3039BAA5FE62B12EB5E7D4D9A6BEA84B8383E14E07EE767D10743-1'
```

Przykładowa odpowiedź:

```
{
  "id": 1,
  "dictionaryName": "Słownik statusów scoringu (przyczyn braku)",
  "entriesLink": "clientapi/Dictionaryes/1/Entries"
}
```

Możliwe błędy:

Typ	Kod	Opis
Unauthorized error	401	Błąd autoryzacji
Forbidden	403	Dostęp zabroniony
Dictionary does not exist in context of currently logged in user	404	Słownik nie istnieje w kontekście aktualnie zalogowanego użytkownika
Too many requests in a set of time frame	429	Zbyt wiele żądań w określonym przedziale czasowym
Unexpected error occurred	500	Wystąpił nieoczekiwany błąd

5.1.3 Pobranie wartości słownika

Metoda pozwala na wyświetlenie wartości słownika o konkretnym identyfikatorze w kontekście aktualnie zalogowanego użytkownika lub w kontekście systemowym³. Jeśli żądanie zostanie obsłużone poprawnie – zostanie zwrócona odpowiedź z kodem 200 wraz z wartościami wybranego słownika.

Resource	Metoda	Opis
/clientapi/v1.0/dictionaries/{dictId}/entries	GET	Pobranie wartości słownika w kontekście klienta
/api/v1.0/dictionaries/{dictId}/entries	GET	Pobranie wartości słownika w kontekście systemowym

W celu pobrania informacji o wybranym słowniku, należy skorzystać z końcówki GET /clientapi/v1.0/Dictionaryes/{dictId}/entries, podając wymagany parametr wejściowy:

- dictId – identyfikator słownika

³ *Autoryzacja do słownikowych końcówek systemowych odbywa się przez podanie systemowego tokena JWT.

Przykładowe zapytanie:

```
curl -X 'GET' \  
'https://solvig-webapi.krd.pl/clientapi/v1.0/dictionaries/1/entries' \  
-H 'accept: application/json' \  
-H 'Authorization: Bearer 7D33253870C3039BAA5FE62B12EB5E7D4D9A6BEA84B8383E14E07EE767D10743-1'
```

Przykładowa odpowiedź 1 (słownik statusów Scoringu):

```
{  
  "dictionaryLink": "clientapi/Dictionaries/1",  
  "entries": [  
    {  
      "entryCode": "0",  
      "entryValue": "Jest wynik analizy"  
    },  
    {  
      "entryCode": "1",  
      "entryValue": "Brak wystarczających danych"  
    },  
    {  
      "entryCode": "2",  
      "entryValue": "Wykreślony z rejestru (źródło: CEIDG)"  
    },  
    {  
      "entryCode": "3",  
      "entryValue": "Wykreślony z rejestru (źródło: KRS)"  
    },  
    {  
      "entryCode": "4",  
      "entryValue": "Zakończył działalność (źródło: REGON)"  
    },  
    {  
      "entryCode": "5",  
      "entryValue": "W likwidacji (źródło: KRS)"  
    },  
    {  
      "entryCode": "6",  
      "entryValue": "Błądny NIP (nie spełnia sumy kontrolnej dla walidacji polskiego numeru NIP)"  
    },  
    {  
      "entryCode": "7",  
      "entryValue": "Brak wystarczających danych"  
    },  
    {  
      "entryCode": "8",  
      "entryValue": "Wewnętrzny błąd przetwarzania"  
    },  
    {  
      "entryCode": "9",  
      "entryValue": "Aktywny w likwidacji (źródło: KRS)"  
    },  
    {  
      "entryCode": "10",  
      "entryValue": "Aktywny w upadłości (źródło: KRS)"  
    },  
    {  
      "entryCode": "11",  
      "entryValue": "Zawieszony w likwidacji (źródło: KRS)"  
    },  
    {  
      "entryCode": "12",
```

```
    "entryValue": "Zawieszony w upadłości (źródło: KRS)"  
  }  
]  
}
```

W przypadku **Słownika statusów Scoringu** parametr **entryCode** posiada wartości, dla których:

- "entryCode": 0 – wskazuje na istnienie wyniku analizy
- "entryCode": 1-12 – wskazuje powód braku Scoringu

Dla metod dotyczących pojedynczych i transzowych odpytań o Scoring, wartość ta zwracana jest w postaci parametru **scoringStatusId**.

Przykładowa odpowiedź 2 (słownik opisów grup ryzyka):

```
{  
  "dictionaryLink": "clientapi/Dictionaryes/2",  
  "entries": [  
    {  
      "entryCode": "A",  
      "entryValue": "Najwyższa ocena "  
    },  
    {  
      "entryCode": "B",  
      "entryValue": "Bardzo wysoka ocena "  
    },  
    {  
      "entryCode": "C",  
      "entryValue": "Wysoka ocena "  
    },  
    {  
      "entryCode": "D",  
      "entryValue": "Średnia ocena "  
    },  
    {  
      "entryCode": "E",  
      "entryValue": "Niska ocena "  
    },  
    {  
      "entryCode": "F",  
      "entryValue": "Bardzo niska ocena "  
    },  
    {  
      "entryCode": "G",  
      "entryValue": "Najniższa ocena "  
    },  
    {  
      "entryCode": "H",  
      "entryValue": "Istotne zadłużenie w systemie KRD BIG S.A."  
    },  
    {  
      "entryCode": "X",  
      "entryValue": "Brak wyniku analizy"  
    }  
  ]  
}
```

W przypadku **Słownika opisów grup ryzyka** parametr **entryCode** posiada obecnie dziewięć wartości, dla których:

- "entryCode": A-G – wskazuje wysokość oceny
- "entryCode": H – wskazuje na istotne zadłużenie w KRD BIG S.A.
- "entryCode": X – wskazuje na brak wyniku analizy

Dla metod dotyczących pojedynczych i transzowych odpytań o Scoring, wartość ta zwracana jest w postaci parametru **riskGroup**.

Przykładowa odpowiedź 3 (parametry dla reguły biznesowej):

```
{
  "dictionaryLink": "clientapi/Dictionaries/3",
  "entries": [
    {
      "entryCode": "DebtThreshold",
      "entryValue": "2000"
    },
    {
      "entryCode": "IncomeThreshold",
      "entryValue": "100000000"
    },
    {
      "entryCode": "PercentageIncome",
      "entryValue": "0,0005"
    }
  ]
}
```

W przypadku **Parametrów dla reguły biznesowej** parametr **entryCode** posiada trzy wartości warunków, użytych na potrzeby wyliczenia wartości Scoringu:

- "entryCode": **DebtThreshold** – określa minimalną wartość zadłużenia w KRD BIG S.A., braną pod uwagę w przypadku braku informacji o przychodzie rocznym lub gdy przychód roczny wynosi mniej niż wartość **IncomeThreshold**
- "entryCode": **IncomeThreshold** – określa wysokość przychodu rocznego
- "entryCode": **PercentageIncome** – określa procent od przychodu rocznego

Możliwe błędy:

Typ	Kod	Opis
Unauthorized error	401	Błąd autoryzacji
Forbidden	403	Dostęp zabroniony (brak uprawnień)
Dictionary does not exist in context of currently logged in user	404	Słownik nie istnieje w kontekście aktualnie zalogowanego użytkownika
Too many requests in a set of time frame	429	Zbyt wiele żądań w określonym przedziale czasowym
Unexpected error occurred	500	Wystąpił nieoczekiwany błąd

5.2 Pojedyncze odpytanie o Scoring

5.2.1 Pobranie danych scoringowych

Metoda pozwala na pobranie wartości scoringowych dla jednego podmiotu w kontekście aktualnie zalogowanego użytkownika. Jeśli żądanie zostanie obsłużone poprawnie – zostanie zwrócona odpowiedź z kodem **200** oraz z wartościami scoringowymi.

Resource	Metoda	Opis
/clientapi/v2.0/Scorings	GET	Pobranie danych scoringowych

W celu odpytania o Scoring dla pojedynczego podmiotu (*NIP*), należy skorzystać z końcówki klienckiej **GET /clientapi/v2.0/Scorings** podając wymagane parametry wejściowe:

- **TaxId** – numer identyfikacji podatkowej (*NIP*) sprawdzanego podmiotu
- **TaxIdType** – typ identyfikatora podatkowego (**1** – europejski/polski NIP, **0** – inny)

Numer identyfikacji podatkowej (*NIP*) jako parametr wejściowy podlega dalszej normalizacji i walidacji. Klient podaje nieznormalizowany numer NIP i taki sam otrzymuje w odpowiedzi. Scoring wyliczany jest tylko dla **poprawnych polskich numerów NIP**. Dla zagranicznych lub niepoprawnych NIP-ów zostanie zwrócony **scoringStatusId=6** – Błędny NIP (*nie spełnia sumy kontrolnej dla walidacji polskiego numeru NIP*).

Przykładowe formaty numerów identyfikacji podatkowej (*NIP*):

- 10 cyfr
- PL10 cyfr
- PL 10 cyfr
- PL-10 cyfr
- znak „-” pomiędzy cyframi (XXX-XXX-XX-XX)

Parametr **TaxIdType** powinien mieć domyślną wartość **1**. W przypadku podania wartości **0** sprawdzany NIP jest traktowany jako nieobsługiwany, a w wyniku odpytania zostanie zwrócony **scoringStatusId=6**.

Parametr **ReportNumber**, dotyczący numeru raportu z KRD BIG S.A. (*wygenerowanego wcześniej podczas pobierania informacji gospodarczej w ramach usługi łączonej*), jest parametrem opcjonalnym w API i **powinien pozostać pusty** przy odpytaniu przez klienta zewnętrznego.

W ramach wyliczenia Scoringu odbywa się pobranie informacji o aktualnym zadłużeniu w KRD BIG S.A., które jest niezbędne do zakwalifikowania podmiotu do grupy ryzyka H. Odpytanie o aktualne zadłużenie w KRD BIG S.A. nie odbywa się jednak w następujących przypadkach:

- sprawdzany NIP jest zagraniczny – **scoringStatusId=6** (*Błędny NIP*)
- sprawdzany NIP jest polski, ale nie jest poprawny – **scoringStatusId=6** (*Błędny NIP*)
- brak wystarczających danych o podmiocie - **scoringStatusId=7** (*brak wystarczających danych*)

Przykładowe zapytanie:

```
curl -X 'GET' \
'https://solvig-webapi.krd.pl/clientapi/v2.0/Scorings?TaxId=000000005&TaxIdType=1' \
-H 'accept: application/json' \
-H 'Authorization: Bearer 7D33253870C3039BAA5FE62B12EB5E7D4D9A6BEA84B8383E14E07EE767D10743-1'
```

Przykładowa odpowiedź:

```
{
  "scorings": [
    {
      "taxId": "0000000056",
      "scoringValue": "0,14435712993145",
      "riskGroup": "A",
      "scoringStatusId": 0,
      "calculatedAt": "2023-01-04T00:00:00"
    }
  ]
}
```

5.2.2 Wynik odpytania i możliwe błędy

Parametry wyjściowe odpytania:

Parametr	Znaczenie
taxId	Numer identyfikacji podatkowej podany przez Klienta; nieznormalizowany
scoringValue	Wartość Scoringu od 0 do 1, z dokładnością 16 miejsc po przecinku Wartość określa prawdopodobieństwo, że podmiot gospodarczy zostanie dopisany do KRD BIG S.A. w horyzoncie 6 miesięcy na kwotę wynoszącą co najmniej: a) PercentageIncome – % przychodu rocznego w sytuacji, gdy podmiot gospodarczy ma przychód roczny wynoszący co najmniej IncomeThreshold b) DebtThreshold – w przeciwnym przypadku (brak informacji o przychodzie rocznym lub przychód roczny wynosi mniej niż IncomeThreshold) Wartości parametrów zdefiniowane w słowniku „Parametry dla reguły biznesowej” [dictId=3]
riskGroup	Grupa ryzyka, wartość słownikowa w oparciu o <i>Słownik opisów grup ryzyka</i> [dictId=2]
scoringStatusId	Status Scoringu, wartość słownikowa w oparciu o <i>Słownik statusów Scoringu (przyczyn braku)</i> [dictId=1]
calculatedAt	Data przeliczenia Scoringu

Możliwe błędy:

Typ	Kod	Opis
Bad request	400	Błędne żądanie
Unauthorized error	401	Błąd autoryzacji
Forbidden	403	Dostęp zabroniony
Too many requests in a set of time frame	429	Zbyt wiele żądań w określonym przedziale czasowym
Unexpected error occurred	500	Wystąpił nieoczekiwany błąd

5.3 Masowe odpytanie o Scoring

Odpytanie o wiele podmiotów jednocześnie realizowane jest jako zlecenie o unikatowym identyfikatorze (*guid*) wymagające dalszego przetworzenia. Cały proces odbywa się asynchronicznie w poniższych krokach:

1. Zlecenie odpytania o Scoring
2. Sprawdzenie statusu zlecenia odpytania o Scoring
3. Pobranie wyniku zlecenia odpytania o Scoring

Resource	Metoda	Opis
/clientapi/v2.0/ScoringReportJobs/{jobId}	POST	Zlecenie transzowego odpytania o Scoring
/clientapi/v1.0/ScoringReportJobs/{jobId}	GET	Pobranie statusu zlecenia transzowego odpytania o Scoring
/clientapi/v1.0/ScoringReports	GET	Pobranie gotowego wyniku transzowego odpytania o Scoring

5.3.1 Zlecenie transzowego odpytania o Scoring

Metoda pozwala na utworzenie zlecenia odpytania o Scoring dla wielu podmiotów w kontekście zalogowanego użytkownika. Jeśli żądanie zostanie obsłużone poprawnie – zostanie zwrócona odpowiedź z kodem **202**.

W celu utworzenia zlecenia odpytania o Scoring dla wielu podmiotów, należy skorzystać z metody **POST /clientapi/v2.0/ScoringReportJobs/{jobId}**, podając wymagane parametry wejściowe:

- **jobId** – unikatowy identyfikator (*guid*) odpytania o Scoring, wygenerowany przez klienta
- Treść odpytania w formacie *json*:
 - **TaxId** – numer identyfikacji podatkowej (*NIP*) sprawdzanego podmiotu
 - **TaxIdType** – typ identyfikatora podatkowego (**1** – europejski/polski *NIP*, **0** – inny)

Wartość **jobId** jako identyfikatora danego odpytania o Scoring powinna być wygenerowana przez klienta. Identyfikator ten będzie wymagany do pobrania wyniku oraz do sprawdzenia statusu odpytania.

W treści odpytania umieszczane są dane podmiotów, dla których ma być wyliczony Scoring. Przy masowym odpytaniu jest nałożone ograniczenie na **maksymalnie 1000 numerów NIP w paczce transzowej**.

Numer identyfikacji podatkowej (*NIP*) jako parametr wejściowy podlega dalszej normalizacji i walidacji. Klient podaje nieznormalizowany numer NIP i taki sam otrzymuje w odpowiedzi. Scoring wyliczany jest tylko dla **poprawnych polskich numerów NIP**.

Dla zagranicznych lub niepoprawnych NIPów zostanie zwrócony **scoringStatusId=6** – Błędny NIP (*nie spełnia sumy kontrolnej dla walidacji polskiego numeru NIP*).

Parametr **TaxIdType** powinien mieć domyślną wartość **1**. W przypadku podania wartości **0** sprawdzany NIP jest traktowany jako nieobsługiwany, a w wyniku odpytania zostanie zwrócony **scoringStatusId=6**.

Parametr **ReportNumber**, dotyczący numeru raportu z KRD BIG S.A. (*wygenerowanego wcześniej podczas pobierania informacji gospodarczej w ramach usługi łączonej*), jest wartością opcjonalną do podania w treści odpytania i **powinien pozostać pusty** przy odpytaniu przez klienta zewnętrznego.

W ramach wyliczenia Scoringu odbywa się pobranie informacji o aktualnym zadłużeniu w KRD BIG S.A., które jest niezbędne do zakwalifikowania podmiotu do grupy ryzyka H. Odpytanie o aktualne zadłużenie w KRD BIG S.A. nie odbywa się jednak w następujących przypadkach:

- sprawdzany NIP jest zagraniczny – **scoringStatusId=6** (*Błędny NIP*)
- sprawdzany NIP jest polski, ale nie jest poprawny – **scoringStatusId=6** (*Błędny NIP*)
- brak wystarczających danych o podmiocie - **scoringStatusId=7** (*brak wystarczających danych*)

Przykładowe zapytanie:

```
curl -X 'POST' \
  'https://solvig-webapi.krd.pl/clientapi/v2.0/ScoringReportJobs/3ca91347-9b24-4131-9347-
e6fd86280917' \
  -H 'accept: application/json' \
  -H 'Authorization: bearer 07E6FBD41CDF6E6E6975C84795656A60495EA340801E1B90D3DAE325D9CF5574-1' \
  -H 'Content-Type: application/json' \
  -d '{
  "scoringRequests": [
    {
      "taxId": "1258147922",
      "taxIdType": 1
    },
    {
      "taxId": "3370534652",
      "taxIdType": 1
    },
    {
      "taxId": "5342618964",
      "taxIdType": 1
    },
    {
      "taxId": "1248309702",
      "taxIdType": 1
    },
    {
      "taxId": "1129844961",
      "taxIdType": 1
    },
    {
      "taxId": "1111562457",
      "taxIdType": 1
    },
    {
      "taxId": "5299716589",
      "taxIdType": 1
    },
    {
      "taxId": "5113832130",
      "taxIdType": 1
    }
  ]
}'
```

Możliwe błędy:

Typ	Kod	Opis
One or more validation errors occurred	400	Błąd walidacji Możliwe przyczyny błędnej walidacji: <ul style="list-style-type: none"> niepoprawna wartość parametru „TaxId” przekroczona ilość NIPów w paczce transzowej
Unauthorized error	401	Błąd autoryzacji
Forbidden	403	Dostęp zabroniony
Too many requests in a set of time frame	429	Zbyt wiele żądań w określonym przedziale czasowym
Unexpected error occurred	500	Wystąpił nieoczekiwany błąd

5.3.2 Pobranie statusu zlecenia transzowego odpytania o Scoring

Metoda pozwala na sprawdzenie aktualnego statusu przetwarzania danego zlecenia odpytania o Scoring dla wielu podmiotów w kontekście zalogowanego użytkownika. W celu pobrania aktualnego statusu zlecenia odpytania należy skorzystać z metody **GET /clientapi/v1.0/ScoringReportJobs/{jobId}**, podając wymagany parametr wejściowy:

- jobId** – unikatowy identyfikator (*guid*) odpytania o Scoring, wygenerowany przez klienta podczas zlecenia odpytania o Scoring.

Przykładowe zapytanie:

```
curl -X 'GET' \
  'https://solvig-webapi.krd.pl/clientapi/v2.0/ScoringReportJobs/3ca91347-9b24-4131-9347-e6fd86280917' \
  -H 'accept: application/json' \
  -H 'Authorization: bearer 07E6FBD41CDF6E6E6975C84795656A60495EA340801E1B90D3DAE325D9CF5574-1' \
```

Jeśli żądanie zostanie obsłużone poprawnie – zostanie zwrócona jedna z odpowiedzi:

Typ	Kod	Opis
Request has succeeded. Job with provided id was found but is not finished yet.	200	Żądanie się powiodło. Dane zlecenie zostało odnalezione, ale jego przetwarzanie jeszcze się nie skończyło. Możliwe statusy zlecenia: 0 – utworzono 1 – w trakcie przetwarzania 3 – zakończone niepowodzeniem
Job is complete and the status endpoint returns 302 (Found) redirecting to resource	302	Przetwarzanie zlecenia zakończone. Status zlecenia: 2 – Completed W tym przypadku realizowane jest automatyczne przekierowanie do metody pobierającej wynik Scoringu.

W związku z automatycznym przekierowaniem kod 302 będzie jedynie wynikiem przejściowym, a docelowo zostanie zwrócony już wynik przekierowania, czyli wynik metody **GET /clientapi/v1.0/ScoringReports (200)**.

Możliwe błędy:

Typ	Kod	Opis
Bad request	400	Błędne żądanie
Unauthorized error	401	Błąd autoryzacji
Forbidden	403	Dostęp zabroniony
Job does not exist	404	Zlecenie o podanym identyfikatorze nie istnieje
Too many requests in a set of time frame	429	Zbyt wiele żądań w określonym przedziale czasowym
Unexpected error occurred	500	Wystąpił nieoczekiwany błąd

5.3.3 Pobranie gotowego wyniku transzowego odpytania o Scoring

Metoda pozwala na pobranie wyniku odpytania o Scoring dla wielu podmiotów w kontekście zalogowanego użytkownika. Jeśli żądanie zostanie obsłużone poprawnie – zostanie zwrócona odpowiedź z kodem **200**.

Wywołanie danej metody następuje automatycznie w wyniku przekierowania, realizowanego podczas sprawdzania statusu przetworzonego zlecenia, pod warunkiem korzystania z metody GET `/clientapi/v1.0/ScoringReportJobs/{jobId}`.

W celu samodzielnego pobrania wyniku transzowego odpytania o Scoring należy skorzystać z metody GET `/clientapi/v1.0/ScoringReports`, podając wymagany parametr wejściowy:

- **jobId** – unikatowy identyfikator (*guid*) odpytania o Scoring, wygenerowany przez klienta podczas zlecenia odpytania o Scoring.

Parametry wyjściowe odpytania:

Parametr	Znaczenie
jobId	Identyfikator zlecenia odpytania o Scoring podany przez klienta
jobStatus	Status przetworzenia zlecenia odpytania o Scoring Możliwe wartości: 0 – Created 1 – InProgress 2 – Completed 3 – Failed
scoringReport	Wynik scoringu dla zleconej transzy jako węzeł, składający się z poniższych parametrów wyjściowych.
taxId	Numer identyfikacji podatkowej podany przez Klienta; nieznormalizowany
scoringValue	Wartość Scoringu od 0 do 1, z dokładnością 16 miejsc po przecinku Wartość określa prawdopodobieństwo, że podmiot gospodarczy zostanie dopisany do KRD BIG S.A. w horyzoncie 6 miesięcy na kwotę wynoszącą co najmniej: a) <code>PercentagelIncome</code> – % przychodu rocznego w sytuacji, gdy podmiot gospodarczy ma przychód roczny wynoszący co najmniej <code>IncomeThreshold</code> b) <code>DebtThreshold</code> – w przeciwnym przypadku (brak informacji o przychodzie rocznym lub przychód roczny wynosi mniej niż <code>IncomeThreshold</code>) Wartości parametrów zdefiniowane w słowniku „ <i>Parametry dla reguły biznesowej</i> ” [<code>dictId=3</code>]
riskGroup	Grupa ryzyka, wartość słownikowa w oparciu o <i>Słownik opisów grup ryzyka</i> [<code>dictId=2</code>]
scoringStatusId	Status Scoringu, wartość słownikowa w oparciu o <i>Słownik statusów Scoringu (przyczyn braku)</i> [<code>dictId=1</code>]
calculatedAt	Data przeliczenia Scoringu

Przykładowa odpowiedź:

```
{
  "jobId": "3ca91347-9b24-4131-9347-e6fd86280917",
  "jobStatus": 2,
  "scoringReport": [
    {
      "taxId": "1258147922",
      "scoringValue": null,
      "riskGroup": "H",
      "scoringStatusId": 0,
      "calculatedAt": "2023-02-01T00:00:00"
    },
    {
      "taxId": "3370534652",
      "scoringValue": null,
      "riskGroup": "H",
      "scoringStatusId": 0,
      "calculatedAt": "2023-02-01T00:00:00"
    },
    {
      "taxId": "5342618964",
      "scoringValue": null,
      "riskGroup": "H",
      "scoringStatusId": 0,
      "calculatedAt": "2023-02-01T00:00:00"
    },
    {
      "taxId": "1248309702",
      "scoringValue": null,
      "riskGroup": "H",
      "scoringStatusId": 0,
      "calculatedAt": "2023-02-01T00:00:00"
    },
    {
      "taxId": "1129844961",
      "scoringValue": null,
      "riskGroup": "H",
      "scoringStatusId": 0,
      "calculatedAt": "2023-02-01T00:00:00"
    },
    {
      "taxId": "1111562457",
      "scoringValue": null,
      "riskGroup": "X",
      "scoringStatusId": 7,
      "calculatedAt": "2023-02-01T00:00:00"
    },
    {
      "taxId": "5299716589",
      "scoringValue": "0,010177781",
      "riskGroup": "A",
      "scoringStatusId": 0,
      "calculatedAt": "2023-02-01T00:00:00"
    },
    {
      "taxId": "5113832130",
      "scoringValue": "0,012742",
      "riskGroup": "B",
      "scoringStatusId": 0,
      "calculatedAt": "2023-02-01T00:00:00"
    }
  ]
}]}
```

Możliwe błędy:

Typ	Kod	Opis
Bad request	400	Błędne żądanie
Unauthorized error	401	Błąd autoryzacji
Forbidden	403	Dostęp zabroniony
Too many requests in a set of time frame	429	Zbyt wiele żądań w określonym przedziale czasowym
Unexpected error occurred	500	Wystąpił nieoczekiwany błąd

5.4 Pojedyncze odpytanie o Scoring z Limitem Kupieckim

5.4.1 Pobranie danych scoringowych z Limitem Kupieckim

Metoda pozwala na pobranie wartości Scoringu wraz z wartościami Limitu Kupieckiego dla jednego podmiotu w kontekście aktualnie zalogowanego użytkownika. Jeśli żądanie zostanie obsłużone poprawnie – zostanie zwrócona odpowiedź z kodem **200** oraz z zestawem danych scoringowych oraz Limitu Kupieckiego.

Resource	Metoda	Opis
/clientapi/v2.0/ScoringsWithTradeCreditLimits	GET	Pobranie danych scoringowych z Limitem Kupieckim dla jednego podmiotu w kontekście klienta

W celu odpytania o Scoring z Limitem Kupieckim dla pojedynczego podmiotu (*NIP*), należy skorzystać z końcówki klienckiej **GET /clientapi/v2.0/ScoringsWithTradeCreditLimits** podając wymagane parametry wejściowe:

- **TaxId** – numer identyfikacji podatkowej (*NIP*) sprawdzanego podmiotu
- **TaxIdType** – typ identyfikatora podatkowego (**1** – europejski/polski *NIP*, **0** – inny)

Numer identyfikacji podatkowej (*NIP*) jako parametr wejściowy podlega dalszej normalizacji i walidacji. Klient podaje nieznormalizowany numer *NIP* i taki sam otrzymuje w odpowiedzi. Scoring i Limit Kupiecki wyliczany jest tylko dla **poprawnych polskich numerów *NIP***. Dla zagranicznych lub niepoprawnych *NIP*-ów zostanie zwrócona wartość 6 dla **scoringStatusId** oraz **status (tradeCreditLimit)** – Błędny *NIP* (*nie spełnia sumy kontrolnej dla walidacji polskiego numeru *NIP**).

Przykładowe formaty numerów identyfikacji podatkowej (*NIP*):

- 10 cyfr
- PL10 cyfr
- PL 10 cyfr
- PL-10 cyfr
- znak „-” pomiędzy cyframi (XXX-XXX-XX-XX)

Parametr **TaxIdType** powinien mieć domyślną wartość **1**. W przypadku podania wartości **0** sprawdzany *NIP* jest traktowany jako nieobsługiwany, a w wyniku odpytania zostanie zwrócona wartość 6 dla **scoringStatusId** oraz **status (tradeCreditLimit)**.

Parametr **ReportNumber**, dotyczący numeru raportu z KRD BIG S.A. (wygenerowanego wcześniej podczas pobierania informacji gospodarczej w ramach usługi łączonej), jest parametrem opcjonalnym w API i **powinien pozostać pusty** przy odpytaniu przez klienta zewnętrznego.

W ramach wyliczenia Scoringu z Limitem Kupieckim odbywa się pobranie informacji o aktualnym zadłużeniu w KRD BIG S.A., które jest niezbędne do zakwalifikowania podmiotu do grupy ryzyka H. Odpytanie o aktualne zadłużenie w KRD BIG S.A. nie odbywa się jednak w następujących przypadkach:

- sprawdzany NIP jest zagraniczny – **scoringStatusId=6** oraz **status (tradeCreditLimit)=6** (błędny NIP)
- sprawdzany NIP jest polski, ale nie jest poprawny – **scoringStatusId=6** oraz **status (tradeCreditLimit)=6** (błędny NIP)
- brak wystarczających danych o podmiocie – **scoringStatusId=7** oraz **status (tradeCreditLimit)=7** (brak wystarczających danych)

Przykładowe zapytanie:

```
curl -X 'GET' \  
  'https://solvig-  
webapi.krd.pl/clientapi/v2.0/ScoringsWithTradeCreditLimits?TaxId=000000005&TaxIdType=1' \  
  -H 'accept: application/json' \  
  -H 'Authorization: Bearer 7D33253870C3039BAA5FE62B12EB5E7D4D9A6BEA84B8383E14E07EE767D10743-1'
```

Przykładowa odpowiedź:

```
{  
  "scoringsWithTradeCreditLimits": [  
    {  
      "scoring": {  
        "scoringValue": "0,14435712993145",  
        "riskGroup": "A",  
        "scoringStatusId": 0  
      },  
      "tradeCreditLimit": {  
        "modelType": 1,  
        "status": 100,  
        "value": 82732  
      },  
      "calculatedAt": "2023-01-01T00:00:00"  
    }  
  ]  
}
```

5.4.2 Wynik odpytania i możliwe błędy

Parametry wyjściowe odpytania:

Parametr	Znaczenie
scoringsWithTradeCreditLimits	Nagłówek węzła z zestawem wyników odpytania, składającego się z odpytywanego NIP-u, wyniku Scoringu oraz wyniku Limitu Kupieckiego
calculatedAt	Data przeliczenia Scoringu oraz Limitu Kupieckiego
scoring	Nagłówek węzła z danymi na temat Scoringu
scoringValue	Wartość Scoringu od 0 do 1, z dokładnością 16 miejsc po przecinku Wartość określa prawdopodobieństwo, że podmiot gospodarczy zostanie dopisany do KRD BIG S.A. w horyzoncie 6 miesięcy na kwotę wynoszącą co najmniej: a) PercentagelIncome – % przychodu rocznego w sytuacji, gdy podmiot gospodarczy ma przychód roczny wynoszący co najmniej IncomeThreshold b) DebtThreshold – w przeciwnym przypadku (brak informacji o przychodzie rocznym lub przychód roczny wynosi mniej niż IncomeThreshold) Wartości parametrów zdefiniowane w słowniku „Parametry dla reguły biznesowej” [dictId=3]
riskGroup	Grupa ryzyka, wartość słownikowa w oparciu o <i>Słownik opisów grup ryzyka</i> [dictId=2]
scoringStatusId	Status Scoringu, wartość słownikowa w oparciu o <i>Słownik statusów Scoringu (przyczyn braku)</i> [dictId=1]
tradeCreditLimit	Nagłówek węzła z danymi na temat Limitu Kupieckiego
modelType	Typ modelu wg którego obliczono wartość Limitu Kupieckiego Możliwe wartości: NULL (przy braku wyznaczonego Limitu Kupieckiego) 1 = M1 2 = M2
status	Status dostępności Limitu Kupieckiego Możliwe wartości*: 6 = Błędny NIP 7 = Brak wystarczających danych 8 = Wewnętrzny błąd przetwarzania 72 = Brak wystarczających danych (niezgodne sumy bilansowe) 73 = Brak wystarczających danych (wg sprawozdań naruszone kapitały własne) 74 = Brak wystarczających danych (brak lub bardzo niskie obroty wskazujące na nieprowadzenie działalności gospodarczej) 75 = Podmiot nie jest zarejestrowany w CEDIG lub KRS 76 = Działalność zakończona (źródło: REGON) 100 = Wyznaczony Limit (brak alertów na podstawie sprawozdań finansowych) 101 = Wyznaczony Limit (wystąpienie jednego z alertów: słaba płynność/wysoka strata/struktura bilansu - najczęściej związana z poziomem zadłużenia w relacji do kapitałów lub sumy bilansowej) 102 = Brak wystarczających danych (nieaktualne sprawozdania finansowe lub brak podstawowych danych uniemożliwiający wyznaczenie kategorii wiarygodności płatniczej) 701 = Aktywny w likwidacji (źródło: KRS) 702 = Aktywny w restrukturyzacji (źródło: KRS) 703 = Aktywny w upadłości (źródło: KRS) 704 = Zawieszony w likwidacji (źródło: KRS) 705 = Zawieszony w restrukturyzacji (źródło: KRS)

	706 = Zawieszony w upadłości (źródło: KRS) 707 = Zakończył działalność (źródło:REGON) 708 = Zawieszony (źródło: CEIDG) 709 = Zawieszony (źródło: KRS) 712 = Wykreślony z rejestru (źródło: CEIDG) 713 = Wykreślony z rejestru (źródło: KRS) 714 = Działalność zawieszona (źródło: CEIDG) 715 = W likwidacji (źródło: KRS) 716 = W restrukturyzacji (źródło: KRS) 717 = Działalność zawieszona (źródło: KRS) 9999 = Błąd algorytmu *Aktualny słownik dostępny w dokumentacji elektronicznej API (swagger)
value	Wartość dostępnego Limitu Kupieckiego w PLN

Możliwe błędy:

Typ	Kod	Opis
Bad request	400	Błędne żądanie
Unauthorized error	401	Błąd autoryzacji
Forbidden	403	Dostęp zabroniony
Too many requests in a set of time frame	429	Zbyt wiele żądań w określonym przedziale czasowym
Unexpected error occurred	500	Wystąpił nieoczekiwany błąd

5.5 Masowe odpytanie o Scoring z Limitem Kupieckim

Odpytanie o wiele podmiotów jednocześnie w celu pobrania Scoringu z Limitem Kupieckim realizowane jest jako zlecenie o unikatowym identyfikatorze (*guid*) wymagające dalszego przetworzenia. Cały proces podobnie jak przy odpytaniu o sam Scoring odbywa się asynchronicznie w poniższych krokach:

1. Zlecenie odpytania o Scoring z Limitem Kupieckim
2. Sprawdzenie statusu zlecenia odpytania o Scoring z Limitem Kupieckim
3. Pobranie wyniku zlecenia odpytania o Scoring z Limitem Kupieckim

Resource	Metoda	Opis
/clientapi/v2.0/ScoringWithTradeCreditLimitReportJobs/{jobId}	POST	Zlecenie transzowego odpytania o Scoring z Limitem Kupieckim w kontekście klienta
/clientapi/v2.0/ScoringWithTradeCreditLimitReportJobs/{jobId}	GET	Pobranie statusu zlecenia transzowego odpytania o Scoring z Limitem Kupieckim
/clientapi/v2.0/ScoringWithTradeCreditLimitReportJobs/{jobId}	GET	Pobranie gotowego wyniku transzowego odpytania o Scoring z Limitem Kupieckim

5.5.1 Zlecenie transzowego odpytania o Scoring z Limitem Kupieckim

Metoda pozwala na utworzenie zlecenia odpytania o Scoring z Limitem Kupieckim dla wielu podmiotów w kontekście zalogowanego użytkownika. Jeśli żądanie zostanie obsłużone poprawnie – zostanie zwrócona odpowiedź z kodem **202**.

W celu utworzenia zlecenia odpytania o Scoring z Limitem Kupieckim dla wielu podmiotów, należy skorzystać z metody POST `/clientapi/v2.0/ScoringWithTradeCreditLimitReportJobs/{jobId}`, podając wymagane parametry wejściowe:

- **jobId** – unikatowy identyfikator (*guid*) odpytania o Scoring z Limitem Kupieckim, wygenerowany przez klienta
- Treść odpytania w formacie json:
 - **TaxId** – numer identyfikacji podatkowej (*NIP*) sprawdzanego podmiotu
 - **TaxIdType** – typ identyfikatora podatkowego (**1** – europejski/polski NIP, **0** – inny)

Wartość **jobId** jako identyfikatora danego odpytania o Scoring z Limitem Kupieckim powinna być wygenerowana przez klienta. Identyfikator ten będzie wymagany do pobrania wyniku oraz do sprawdzenia statusu odpytania.

W treści odpytania umieszczane są dane podmiotów, dla których ma być wyliczony Scoring. Przy masowym odpytaniu jest nałożone ograniczenie na **maksymalnie 1000 numerów NIP w paczce transzowej**.

Numer identyfikacji podatkowej (*NIP*) jako parametr wejściowy podlega dalszej normalizacji i walidacji. Klient podaje nieznormalizowany numer NIP i taki sam otrzymuje w odpowiedzi. Scoring oraz Limit Kupiecki są wyliczane tylko dla **poprawnych polskich numerów NIP**.

Dla zagranicznych lub niepoprawnych NIP-ów zostanie zwrócona wartość 6 dla **scoringStatusId** oraz **status (tradeCreditLimit)** – Błędny NIP (*nie spełnia sumy kontrolnej dla walidacji polskiego NIPu*).

Parametr **TaxIdType** powinien mieć domyślną wartość **1**. W przypadku podania wartości **0** sprawdzany NIP jest traktowany jako nieobsługiwany, a w wyniku odpytania zostanie zwrócona wartość 6 dla **scoringStatusId** oraz **status (tradeCreditLimit)**.

Parametr **ReportNumber**, dotyczący numeru raportu z KRD BIG S.A. (*wygenerowanego wcześniej podczas pobierania informacji gospodarczej w ramach usługi łączonej*), jest wartością opcjonalną do podania w treści odpytania i **powinien pozostać pusty** przy odpytaniu przez klienta zewnętrznego.

W ramach wyliczenia Scoringu z Limitem Kupieckim odbywa się pobranie informacji o aktualnym zadłużeniu w KRD BIG S.A., które jest niezbędne do zakwalifikowania podmiotu do grupy ryzyka H. Odpytanie o aktualne zadłużenie w KRD BIG S.A. nie odbywa się jednak w następujących przypadkach:

- sprawdzany NIP jest zagraniczny – **scoringStatusId=6** oraz **status (tradeCreditLimit)=6** (*błędny NIP*)
- sprawdzany NIP jest polski, ale nie jest poprawny – **scoringStatusId=6** oraz **status (tradeCreditLimit)=6** (*błędny NIP*)
- brak wystarczających danych o podmiocie - **scoringStatusId=7** oraz **status (tradeCreditLimit)=7** (*brak wystarczających danych*)

Przykładowe zapytanie:

```
curl -X 'POST' \
  'https://solvig-webapi.krd.pl/clientapi/v2.0/ScoringWithTradeCreditLimitReportJobs/3ca91347-9b24-4131-9347-e6fd86280916' \
  -H 'accept: text/plain' \
  -H 'Content-Type: application/json' \
  -d '{
    "scoringWithTradeCreditLimitRequests": [
      {
        "taxId": "1258147922",
        "taxIdType": 1
      },
      {
        "taxId": "3370534652",
        "taxIdType": 1
      },
      {
        "taxId": "5342618964",
        "taxIdType": 1
      }
    ]
  }'
```

Możliwe błędy:

Typ	Kod	Opis
One or more validation errors occurred	400	Błąd walidacji Możliwe przyczyny błędnej walidacji: <ul style="list-style-type: none"> ▪ niepoprawna wartość parametru „TaxId” ▪ przekroczona ilość NIP-ów w paczce transzowej
Unauthorized error	401	Błąd autoryzacji
Forbidden	403	Dostęp zabroniony
Too many requests in a set of time frame	429	Zbyt wiele żądań w określonym przedziale czasowym
Unexpected error occurred	500	Wystąpił nieoczekiwany błąd

5.5.2 Pobranie statusu zlecenia transzowego odpytania o Scoring z Limitem Kupieckim

Metoda pozwala na sprawdzenie aktualnego statusu przetwarzania danego zlecenia odpytania o Scoring z Limitem Kupieckim dla wielu podmiotów w kontekście zalogowanego użytkownika.

W celu pobrania aktualnego statusu zlecenia odpytania należy skorzystać z metody GET `/clientapi/v2.0/ScoringWithTradeCreditLimitReportJobs/{jobId}`, podając wymagany parametr wejściowy:

- **jobId** – unikatowy identyfikator (*guid*) odpytania o Scoring z Limitem Kupieckim, wygenerowany przez klienta podczas zlecenia odpytania

Przykładowe zapytanie:

```
curl -X 'GET' \
  'https://solvig-webapi.krd.pl/clientapi/v2.0/ScoringWithTradeCreditLimitReportJobs/3ca91347-9b24-4131-9347-e6fd86280916' \
  -H 'accept: text/plain'
```

Jeśli żądanie zostanie obsłużone poprawnie – zostanie zwrócona jedna z odpowiedzi:

Typ	Kod	Opis
Request has succeeded. Job with provided id was found but is not finished yet.	200	Żądanie się powiodło. Dane zlecenie zostało odnalezione, ale jego przetwarzanie jeszcze się nie skończyło Możliwe statusy zlecenia: 0 – utworzono 1 – w trakcie przetwarzania 3 – zakończone niepowodzeniem
Job is complete and the status endpoint returns 302 (Found) redirecting to resource	302	Przetwarzanie zlecenia zakończone. Status zlecenia: 2 – Completed W tym przypadku realizowane jest automatyczne przekierowanie do metody pobierającej wynik Scoringu z Limitem Kupieckim

W związku z automatycznym przekierowaniem kod 302 będzie jedynie wynikiem przejściowym, a docelowo zostanie zwrócony już wynik przekierowania, czyli wynik metody GET /clientapi/v2.0/ScoringWithTradeCreditLimitReports (200).

Możliwe błędy:

Typ	Kod	Opis
Bad request	400	Błędne żądanie
Unauthorized error	401	Błąd autoryzacji
Forbidden	403	Dostęp zabroniony
Job does not exist	404	Zlecenie o podanym identyfikatorze nie istnieje
Too many requests in a set of time frame	429	Zbyt wiele żądań w określonym przedziale czasowym
Unexpected error occurred	500	Wystąpił nieoczekiwany błąd

5.5.3 Pobranie gotowego wyniku transzowego odpytania o Scoring z Limitem Kupieckim

Metoda pozwala na pobranie wyniku odpytania o Scoring z Limitem Kupieckim dla wielu podmiotów w kontekście zalogowanego użytkownika. Jeśli żądanie zostanie obsłużone poprawnie – zostanie zwrócona odpowiedź z kodem 200.

Wywołanie danej metody następuje automatycznie w wyniku przekierowania, realizowanego podczas sprawdzania statusu przetworzonego zlecenia, pod warunkiem korzystania z metody GET /clientapi/v2.0/ScoringWithTradeCreditLimitReportJobs/{jobId}.

W celu samodzielnego pobrania wyniku transzowego odpytania o Scoring należy skorzystać z metody GET /clientapi/v2.0/ScoringWithTradeCreditLimitReports, podając wymagany parametr wejściowy:

- **jobId** – unikatowy identyfikator (*guid*) odpytania o Scoring z Limitem Kupieckim, wygenerowany przez klienta podczas zlecenia odpytania

Parametry wyjściowe odpytania:

Parametr	Znaczenie
jobId	Identyfikator zlecenia odpytania o Scoring z Limitem Kupieckim podany przez klienta
jobStatus	Status przetworzenia zlecenia odpytania o Scoring z Limitem Kupieckim Możliwe wartości: 0 – Created 1 – InProgress 2 – Completed 3 – Failed
scoringWithTradeCreditLimitReport	Nagłówek węzła z całościowym wynikiem odpytania dla zleconej transzy, składającego się z daty przeliczenia i zestawu wyników odpytania
calculatedAt	Data przeliczenia Scoringu oraz Limitu Kupieckiego
scoringWithTradeCreditLimitData	Nagłówek węzła z zestawem wyników odpytania, składającego się z odpytywanego NIPu, wyniku Scoringu oraz wyniku Limitu Kupieckiego
taxId	Numer identyfikacji podatkowej podany przez Klienta, nieznormalizowany
scoring	Nagłówek węzła z danymi na temat Scoringu
scoringValue	Wartość Scoringu od 0 do 1, z dokładnością 16 miejsc po przecinku Wartość określa prawdopodobieństwo, że podmiot gospodarczy zostanie dopisany do KRD BIG S.A. w horyzoncie 6 miesięcy na kwotę wynoszącą co najmniej: a) PercentageIncome – % przychodu rocznego w sytuacji, gdy podmiot gospodarczy ma przychód roczny wynoszący co najmniej IncomeThreshold b) DebtThreshold – w przeciwnym przypadku (brak informacji o przychodzie rocznym lub przychód roczny wynosi mniej niż IncomeThreshold) Wartości parametrów zdefiniowane w słowniku „ <i>Parametry dla reguły biznesowej</i> ” [dictId=3]
riskGroup	Grupa ryzyka, wartość słownikowa w oparciu o <i>Słownik opisów grup ryzyka</i> [dictId=2]
scoringStatusId	Status Scoringu, wartość słownikowa w oparciu o <i>Słownik statusów Scoringu (przyczyn braku)</i> [dictId=1]
tradeCreditLimit	Nagłówek węzła z danymi na temat Limitu Kupieckiego
modelType	Typ modelu wg którego obliczono wartość Limitu Kupieckiego Możliwe wartości: NULL (przy braku wyznaczonego Limitu Kupieckiego) 1 = M1 2 = M2
status	Status dostępności Limitu Kupieckiego Możliwe wartości*: 6 = Błędny NIP 7 = Brak wystarczających danych 8 = Wewnętrzny błąd przetwarzania 72 = Brak wystarczających danych (niezgodne sumy bilansowe) 73 = Brak wystarczających danych (wg sprawozdań naruszone kapitały własne) 74 = Brak wystarczających danych (brak lub bardzo niskie obroty wskazujące na nieprowadzenie działalności gospodarczej) 75 = Podmiot nie jest zarejestrowany w CEDIG lub KRS 76 = Działalność zakończona (źródło: REGON) 100 = Wyznaczony Limit (brak alertów na podstawie sprawozdań finansowych) 101 = Wyznaczony Limit (wystąpienie jednego z alertów: słaba płynność/wysoka strata/struktura bilansu - najczęściej związana z poziomem zadłużenia w relacji do kapitałów lub sumy bilansowej)

	<p>102 = Brak wystarczających danych (nieaktualne sprawozdania finansowe lub brak podstawowych danych uniemożliwiający wyznaczenie kategorii wiarygodności płatniczej)</p> <p>701 = Aktywny w likwidacji (źródło: KRS)</p> <p>702 = Aktywny w restrukturyzacji (źródło: KRS)</p> <p>703 = Aktywny w upadłości (źródło: KRS)</p> <p>704 = Zawieszony w likwidacji (źródło: KRS)</p> <p>705 = Zawieszony w restrukturyzacji (źródło: KRS)</p> <p>706 = Zawieszony w upadłości (źródło: KRS)</p> <p>707 = Zakończył działalność (źródło: REGON)</p> <p>708 = Zawieszony (źródło: CEIDG)</p> <p>709 = Zawieszony (źródło: KRS)</p> <p>712 = Wykreślony z rejestru (źródło: CEIDG)</p> <p>713 = Wykreślony z rejestru (źródło: KRS)</p> <p>714 = Działalność zawieszona (źródło: CEIDG)</p> <p>715 = W likwidacji (źródło: KRS)</p> <p>716 = W restrukturyzacji (źródło: KRS)</p> <p>717 = Działalność zawieszona (źródło: KRS)</p> <p>9999 = Błąd algorytmu</p> <p>*Aktualny słownik dostępny w dokumentacji elektronicznej API (swagger)</p>
value	Wartość dostępnego Limitu Kupieckiego w PLN

Przykładowa odpowiedź:

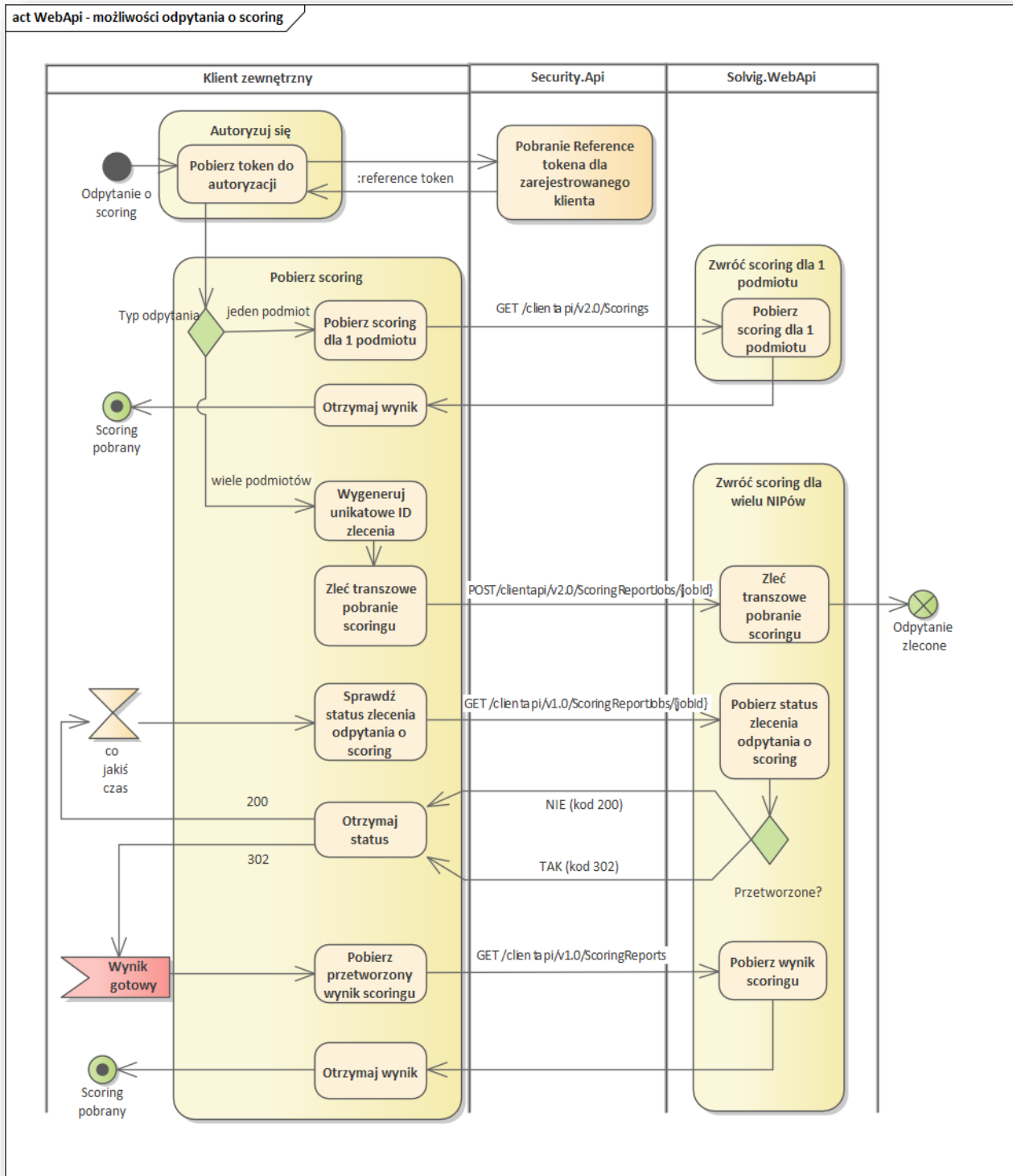
```
{
  "jobId": "79fefcbe-b2be-44cd-abd2-4e3d89a55c33",
  "jobStatus": 2,
  "scoringWithTradeCreditLimitReport": {
    "calculatedAt": "2023-01-01T00:00:00",
    "scoringWithTradeCreditLimitData": [
      {
        "taxId": "5668572064",
        "scoring": {
          "scoringValue": "0,14435712993145",
          "riskGroup": "A",
          "scoringStatusId": 0
        },
        "tradeCreditLimit": {
          "modelType": 1,
          "status": 100,
          "value": 82732
        }
      }
    ]
  }
}
```

Możliwe błędy:

Typ	Kod	Opis
Bad request	400	Błędne żądanie
Unauthorized error	401	Błąd autoryzacji
Forbidden	403	Dostęp zabroniony
Too many requests in a set of time frame	429	Zbyt wiele żądań w określonym przedziale czasowym
Unexpected error occurred	500	Wystąpił nieoczekiwany błąd

6 Schemat realizacji przez klienta odpytań poprzez API

6.1 Pojedyncze oraz masowe odpytanie o Scoring



6.2 Pojedyncze oraz masowe odpytanie o Scoring z Limitem Kupieckim

